

sommaire

innovation	4/5
TIC	6/7
assurances	8
propreté	9
sécurité	10
opportunités	11

agenda

> 11
déc.

Les rendez-vous de la propriété industrielle

ESC Clermont

Permanence gratuite - sur rendez-vous - organisée par l'Arist (Agence régionale d'information stratégique et technologique) avec un conseiller en propriété industrielle dans le cadre de dépôts de brevets, marques, modèles, dessins...

En savoir plus : *Mélina Henry, 04 73 60 46 30 - mhenry@auvergne.cci.fr*

> 14
déc.

Les outils de la mobilité

Pr@tic Clermont - de 17 h à 19 h

Téléphone, e-mails, agenda, internet... Emportez tout dans votre poche. Aujourd'hui des outils existent. Et si c'était simple de les utiliser pour travailler ?

En savoir plus : *Pratic, 04 73 15 06 10 www.pratic.org*

> 4
janv.

Les Jeudis de la prévention

CCI Lavoisier - de 14 h à 18 h

Entretien en toute confidentialité avec un interlocuteur du Centre d'information sur la prévention des difficultés des entreprises. Sur rendez-vous.

Inscription : *Colette Delmas, 04 73 43 43 44 developpement@clermont-fd.cci.fr*

> 1^{er}
mars

Forum Entreprises ESC Clermont

Pour les étudiants de l'Ecole, à la recherche d'un stage ou d'un emploi, c'est la possibilité de rencontrer des entreprises pour échanger sur leurs métiers, leurs activités, leurs méthodes de recrutement. Pour les entreprises, c'est l'occasion de découvrir ou mieux connaître ce vivier de diplômés auvergnats.

En savoir plus : *Pôle Emploi-Carrière ESC Clermont Florence Saugues, 04 73 98 24 26 f.saugues@esc-clermont.fr*

Conjoncture

Services à la personne : le Puy-de-Dôme reflète l'élan national pour une vie plus facile !

Dopé par le plan Borloo, ce secteur est en plein développement. Le Puy-de-Dôme n'échappe pas à la règle et s'inscrit dans la tendance nationale. C'est ce que démontre l'observatoire 2006 de la Caisse d'Épargne.

Sur les 6 millions de foyers utilisateurs de services à la personne en France, plus de 2 millions recourent à la garde d'enfant à domicile (y compris garde ponctuelle) ou au soutien scolaire ; 3,2 millions utilisent des services de tâches domestiques et 1,5 million des services directement liés à la perte d'autonomie. Le Puy-de-Dôme reflète parfaitement la répartition nationale de la consommation des services à personne. La garde d'enfant prend une place importante et le confort de vie évolue favorablement.

«Les services à la personne, un enjeu économique et social important pour les territoires !»

Bernard Monier, président du Directoire de la Caisse d'Épargne d'Auvergne et du Limousin



L'aide aux personnes âgées

Dans le Puy-de-Dôme, une consommation supérieure aux moyennes nationale et régionale s'explique par une plus grande fréquence des personnes âgées vivant seules et une moindre prise en charge de l'entourage, un niveau de revenu permettant le recours à des services plus "de confort", mais aussi une politique d'aides privilégiant davantage le maintien à domicile que l'offre en établissement.

La garde d'enfants

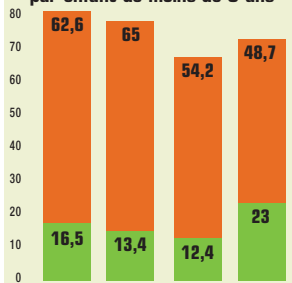
Il faut mettre en relation le taux d'activité féminine et la consommation d'heures de garde. Dans le Puy-de-Dôme, le taux de couple bi-actifs (39,5 %) est supérieur au taux national (38,6 %), d'où une consommation plus élevée. Par ailleurs, même si le recours à l'assistante maternelle reste prédominant, la garde à domicile se développe du fait de la présence de la métropole régionale.

La facilitation de la vie

Cette consommation est étroitement liée au revenu et au taux de femmes cadres dans la population active. En nombre d'heures, la consommation de services pour la facilitation de la vie par ménage de 30 à 75 ans est, dans le département, supérieure au niveau national. De fait, 9,7 % des femmes actives occupées sont des cadres alors qu'elles ne sont que 8,4 % pour la province (10,3 % au niveau national). Un taux d'activité féminine, à temps plein, supérieur aux moyennes régionale et province dans le Puy-de-Dôme favorise (ou nécessite), toutes choses égales par ailleurs, le recours aux services de facilitation de la vie.

En savoir plus : **Caisse d'Épargne d'Auvergne et du Limousin, 04 73 98 56 71**
www.groupe.caisse-epargne.com

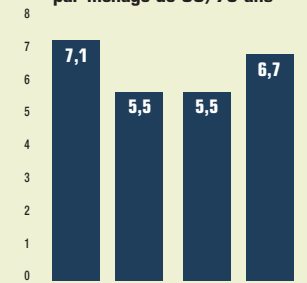
Nbre d'heures de garde à domicile et chez l'assistante maternelle par enfant de moins de 3 ans



Nbre d'heures estimées de services d'aide aux personnes âgées par ménage de + de 75 ans



Nbre d'heures estimées de services de facilitation de la vie quotidienne par ménage de 30/75 ans



Répartition du nombre d'heures par nature de services dans le Puy-de-Dôme :
Garde d'enfants : 25 % | Aide aux personnes âgées : 58 % | Facilitation de la vie : 17 %

l'agenda de toute l'économie
www.clermont-fd.cci.fr

Directeur éditorial : Bernard Chanelle
Directeur de publication : Frédéric Coureau
Rédactrice en chef : Michèle Cugnet
Crédit photos : Le Studio Photo - Caisse d'Épargne - FEP
Régie publicitaire : Centre France Publicité
Réalisation - Impression : fukum